

På tur i Avderøds historie



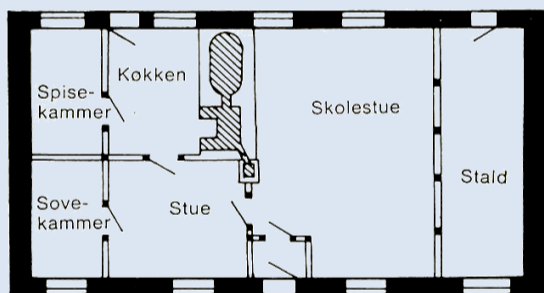
Vigtige årstal i Avderøds historie

- 2019 ● Bredbåndsnettet etableret.
- 2017 ● Vejforhold forbedres, hastighed ned-sættes.
- 2006 ● Vintappergårdens privatskov plantes efter kirsebærplantage.
- 2000 ● Første museumsudstilling i Rytterskolen.
- 1998 ● Avderød Landsbylaug stiftes.
- 1986 ● Lokalplan for Avderød landsby.
- 1982 ● Smed- og købmandsforretning lukker.
- 1976 ● Lokalhistorisk forening i Rytterskolen.
- 1964 ● Kommunekontoret flytter, der bliver udlejningsboliger.
- 1959 ● Raketbasen etableres syd for landsby-en.
- 1949 ● Karlebo Andelsfryser åbner på Avderødvej 39
- 1942 ● Avderød Skole nedlægges. Kommu-nens administration flytter ind.

- 1924 ● Anden skoleudvidelse, Rytterskolen bliver lærerbolig.
- 1910 ● Omkring 90 tønder land udstykket til statshusmandsbrug fra Avderødgård.
- 1901 ● Første skoleudvidelse, den lave byg-ning mod øst.
- 1840 ● Matrikuleringen fastlægges med nuværende nummerfordeling.
- 1789 ● Landsbyen udskiftes, to gårde udflyt-tes.
- 1775 ● Kongevejen til Fredensborg er færdig-anlagt.
- 1761 ● Bønderne overtager deres gårde til selveje.
- 1723 ● Avderød får en af de 240 Rytterskoler.
- 1721 ● Dronning Sophie Magdalene overtager Hørsholm Amt.
- 1529 ● Avderød en del af Hørsholm len er under kronen.
- 1370 ● Avderød omtales første gang i Roskildebispens Jordebog.

1 Avderød Skole

Fra 1721 lod Frederik IV opføre 240 rytterskoler rundt i landet. Målet var at sikre at alle børn kom i skole.



Den originale rytterskole

I Avderød ligger den gamle rytterskole endnu på Avderødvej 19. Den så oprindelig ud som på denne illustration med valmet tegltag og en mindetavle over døren.

Rytterskolen tjente som skole indtil 1942. Undervejs blev den udvidet med de to røde bygninger, der i dag er private boliger. Den lave blev bygget i 1901 og siden blev den høje ejendom opført i 1924.



Rytterskolen med tilbygninger omkring 1942. Foto: ubekendt

Fra 1942 blev rytterskolen bolig for skolens første-lærer, mens skolen flyttede til den nyopførte Karlebo Centralskole.

I den høje røde bygning flyttede kommunens ad-ministration ind. Den havde hidtil holdt til på 1. salen på Karlebo Kro, men var nu vokset og havde brug for mere plads. På den måde kan man sige, at Karlebo Kommunes første rådhus lå i Avderød.

Sognerådsalen fik til huse i den lave røde bygning.



Fredensborg Museum i den gamle rytterskole. Foto: Torben Michaels

I 1976 blev rytterskolen hjemsted for Karlebo Lo-kalhistoriske Forening og senere -arkiv.

I dag kan du besøge Fredensborg Museum i den snart 300 år gamle bygning.



På tur i Avderøds historie

Numrene refererer til kortet og teksterne på bagsiden

1. Rytterskolen
2. Vintappergården
3. Kirsebærplantage
4. Egemosegård
5. Avderødgård
6. Smed og Købmand
7. Dyssegård
8. Karlebo Andelsfryseri
9. Raketbasen
10. Vindmølleforsøg
11. Skydebanegård
12. Karlebo Skole
13. Langdyssen
14. Fredensborg Kongevej
15. Milepælen - 4 Mil

2 Vintappergården, Avderødvej 27

Frem til omkring 1935 var gården et af de store landbrug i byen, endda med eget teglværk syd for gården i 1800-tallet.

I 1964 blev gården indrettet til vintapperi, heraf navnet "Vintappergården". Vin fra Frankrig blev transporteret til Avderød i jernbanevogne og tappet på flasker. En speciel kirsebærvin "Kirsberry" blev fremstillet af bær fra egen plantage.

Frem til 1952 fremstod gården meget lukket. Men efter en brand i udbygningerne mod vejen, fik gården nu et mere åbent udseende.

3 Kirsebærplantagen

Syd for landsbyen ligger en privatejet Fredsskov på 55 ha med offentlig adgang. Dette er resultatet af et skovrejsningsprojekt fra 2005. Her lå tidligere Vintappergårdens kirsebærplantage. Den blev plantet i 1960'erne til produktion af "Kirsberry". Efter flere år hvor bærrerne blev høstet ved af ryste træerne med en maskine, gik træerne efterhånden ud. Hele plantagen blev herefter ryddet og skoven plantet.

4 Egemosegård, Avderødvej 20

Gården er en af de store gårde i landsbyen, og har huset så forskellige ting som strikkefabrik fra 1956 og araberstutteri i 1980'erne. Der har også ligget kontor- og softwarefirma i bygningerne.



Avderødvej 20 i 1980. Foto: Fredensborg Arkiverne.

Efter en brand i 1927 blev gården genopført og i 1940 overtaget af en investor og derefter drevet af en bestyrer. I dag er jorden frastykket.

5 Avderødgård, Avderødvej 22

Omkring 1910 blev dele af gårdens jorder udstykket til ti statshusmandsbrug på hver ni tønder land øst for Avderød.

I dag er resten af landbrugsjorden bortforpagtet, mens der i ejendommen er privatbolig med udlejning og mindre salgsvirksomhed.

I en af bygningerne har der tidligere været atelier med udøvende kunstner og kursusvirksomhed.

6 Smed og Købmand, Avderødvej 28-30

Indtil 1982 var dette landsbyens handelscentrum med smed og købmand. Smedevirksomheden er kendt fra begyndelsen af 1700-tallet, hvor hestene i landsbyen skulle holdes med sko.



Avderødvej 28-30. Foto: Fredensborg Arkiverne

Omkring 1925 startede den daværende smed en købmandsbutik i nabohuset. Begge forretninger var ejet af samme familie indtil de lukkede i 1982.

7 Dyssegården, Avderødvej 32a

Fra 1980 havde Frederiksberg Kommune plejehotel for pensionister på gården, der var genopført efter en brand i 1939.

På ejendommen drives i dag en selvejende institution og behandlingshjem for børn og unge med psykiatriske lidelser. Den tilhørende landbrugsjord er frastykket til andre ejendomme. Landejendommens bygninger er renoveret, og flere bygninger er opført i institutionsøjemed.

8 Andelsfryseri, Avderødvej 39

Dele af den privatbolig, der ligger på adressen i dag stammer fra Karlebo Andelsfryseri fra 1949.

Det bestod af et stort rum med frostgrader og et mindre lokale til ekspedition. Interessen var stor i 1950'erne med ca. 95 andelshavere, men 10 år senere faldt prisen på køleskabe med frostrum. Da maskinparken var nedslidt og private kølemuligheder blev forbedret blev andelsselskabet opløst. Bygningen blev solgt og udvidet til privatbolig i 1967.

9 Raketbasen

Går man en tur i den store Fredsskov, der tilhører Vintappergården, og kommer ud mod vest møder man et trådhegn omkring diverse betonbygninger. Bag trådhegnet blev der i 1959 opstillet et af de fire raketbatterier, der var et led i forsvaret af København under den kolde krig. Enheden var underlagt flyvevåbnet. Under øvelserne kunne raketterne Ajax og Herkules ses på lang afstand. Der blev opført en Radarstation på Smidsbjerg Bakke i tilknytning til basen.

Raketbasen blev lukket sommeren 1981, nogle bygninger blev fyrværkeridepot mens radarstationen blev overtaget af DMI.

10 Vindmølleforsøg, Vejenbrødvej 9

Ejendommen var i 1980'erne udlejet til et kollektiv af unge studerende. To beboere havde deltaget i et højskoleophold om vedvarende energi, specielt vindmøller. De fik myndighedernes tilladelse til at opstille en vindmølle på ejendommen. Møllen var 16 meter høj og vingediameter på 7 meter, 5,5 kilowatt effekt, rigeligt til at forsyne ejendommen. Den kom i drift i 1986 og forevist ved et åbent hus arrangement i august. Da kollektivet fraflyttede blev møllen solgt til en familie i Karise. Alle spor fra forsøgsmøllen er i dag forsvundet.

11 Skydebanegård, Avderødvej 42

Gården blev flyttet ud fra landsbyen ved udskiftningen i 1789 og ligger derfor væk fra selve landsbyen. Sit navn fik den efter en skydebane til riffelskydning, der blev anlagt på jorden i slutningen af 1800-tallet.

Gården var ordinært landbrug til 1965, men ændrede sig så meget i de næste 20 år med bygningsudvidelser og drift med hundepension, hestestutteri og fåreavl, at landzonebestemmelserne blev overskredet. Gården blev derefter afhændet og er i dag en af Tvinds efterskoler.

12 Karlebo Skole, Avderødvej 48

Skolen er i dag en forskole med 0.-5. klasse under Fredensborg Skole. Bag skolebygningerne er etableret en udeskole med køkkenhave, udekøkken, bålplads.



Karlebo Centralskole o. 2005. Foto: ubekendt

Skolen blev oprettet i 1942 og blev kaldt Centralskolen. Den samlede børn fra Avderød, Karlebo og Karlebo Overdrev skoler.

13 Langdyssen

Ud til Avderødvej på østsiden af Karlebo Skole ligger en langdysse. Denne dyse ligger i en række af dysser: to i Gunderød, en ved skolen og to i Avderød. De har sikkert været lagt ved en af oldtidsvejene op gennem Nordsjælland.

14 Fredensborg Kongevej

Ud for Fredensborg Kongevej nr. 45 slår vejen et mindre knæk. Dette giver god mulighed for at betragte vejens profil, med skrænter, grøfter og en meget bred vejbane, der står som da den blev anlagt.

Vejforløbet er tegnet af den franske vejingeniør Jean Marmillod omkring 1765 med lange snorlige strækninger. Vejen var færdiganlagt fra København til Fredensborg Slot i 1775. Arbejdet er udført med håndkraft og hestevogne af lokale bønder og udskrevne soldater.



Videnskabernes Selskabs kort fra 1810.

15 Milepæl, Fredensborg Kongevej 36

Ved færdiggørelsen af Fredensborg Kongevej blev opstillet en milepæl af norsk marmor. Den blev dog hurtigt ødelagt af vind og vejr. I stedet kan denne milepæl ses.

Den er kegleformet og opsat 1837 med inskription: "4 MIL F5" og udført af bornholmsk granit. De 4 mil er målt fra Københavns byport og svarer til 30 km. F5 står for Frederik V.



Milepælen ved Fredensborg Kongevej 2019. Foto: Erik Andersen

For yderligere oplysninger om Avderøds historie kan kontaktes:

Avderød Landsbylaug

Telefon: 30 70 88 43
Hjemmeside: www.avderød.dk

Fredensborg Museum

Telefon: 23 41 54 40
mail: info@fredensborg-museum.dk
Åbningstid: tirsdag-søndag kl. 13-16

Fredensborg Arkiverne

Telefon: 72 56 22 36
Mail: arkiverne@fredensborg.dk

Du kan finde gamle fotos fra landsbyen på www.arkiv.dk